

iGET

MP13

VEZETÉK NÉLKÜLI BILLENTYŰZET

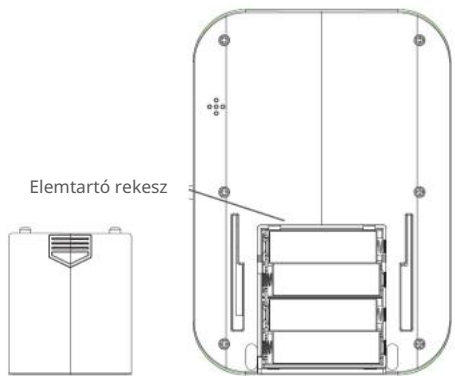
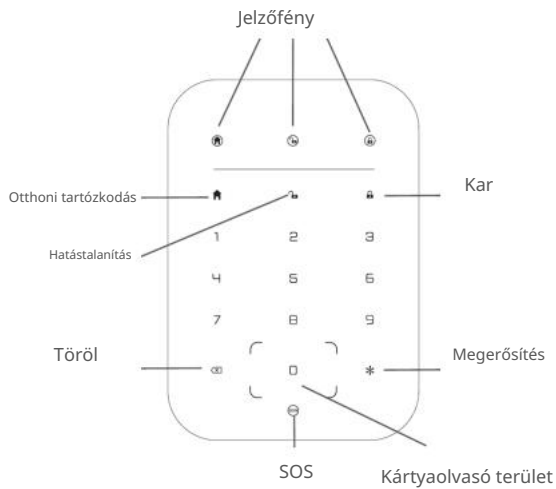
Felhasználói útmutató - HU

Ez a termék riasztópanellel ellátott riasztócsomag kialakítására is használható. 16 gombbal vezérelhető, amelyekkel a biztonsági rendszer állapota átváltható a platformra, a felhasználók pedig az alkalmazáson keresztül hozzáférhetnek az eszközök állapotához, hozzáadhatnak és kezelhetnek eszközöket, valamint beállíthatják a funkciókat.

Csomaglista

- Billentyűzet (1x)
- Táglulási cső (3x)
- Felhasználói kézikönyv (1x)
- AA méretű elem (4x)
- Konzol (hosszúság) (1x)
- Csavarok (3x)

Termékdiagram



Specifikáció

Vezeték nélküli protokoll	FSK
Átviteli frekvencia	868 MHz
Átviteli teljesítmény	13 dBm
Üzemi feszültség	DC3V
Statikus áram	< 100 µA
Vezetéknélküli távolság	800m (nyílt tér)
Üzemi hőmérséklet	-10 °C - +55 °C
Üzemipáratartalom	95 % relatív páratartalom
Termékmérete	117 × 167 × 23 mm

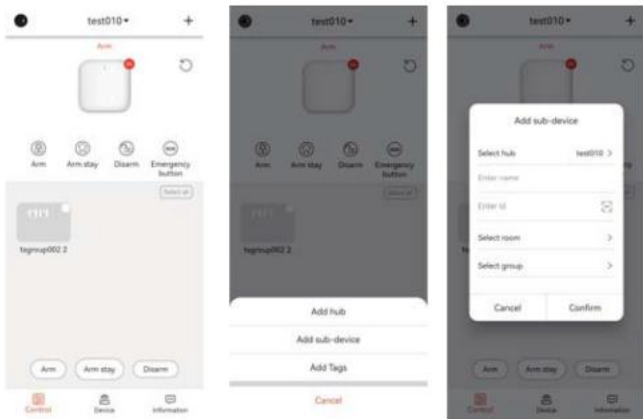
Eszköz hozzáadása az alkalmazáshoz

1. Eszköz hozzáadása az alkalmazáshoz

- (1) A riasztópanelnek már hozzá kell adni az iGET M6 alkalmazáshoz.
- (2) Az alkalmazásban kattintson a „+” > „Eszköz hozzáadása” > „Eszköz QR-kódjának beolvasása” lehetőségre, majd a képernyőképeken látható módon a további műveletek folytatásához nyomja meg a megjelenő utasításokat.

2. Eszközök hozzáadása

- (1) Nyissa meg az alkalmazást. A riasztópanel alkalmazáshoz való hozzáadásához kövesse a riasztópanel felhasználói kézikönyvét.
- (2) Miután a panel sikeresen összekapcsolódott, válassza az APP „+” > „Aleszköz hozzáadása” lehetőséget. „Olvassa be az eszköz QR-kódját”, és kövesse a képernyőképeken látható utasításokat a további műveletekhez.



- (3) Nyomja meg hosszan a „törlés” és a „megerősítés” gombot 3 másodpercig, a zöld fény villogni kezd, és az eszköz hálózati konfigurációs módba lép.
- (4) Várja meg, amíg a riasztópanel sikeresen hozzáadódik. Hozzáadás után a panel egy „ding dong” hangot ad ki. Ha ez nem sikerül, próbálja meg újra a fenti lépéseket.
- (5) Általános gombműveletek: Miután a képernyő felvillan, a gombok hangjelzése hallható.
- (6) SOS gomb működése: a képernyő felvillan, nyomja meg hosszan az SOS gombot 3 másodpercnél tovább, a csengő megszólal.
- (7) Nyomja meg a gombot az élesítéshez és a hatástalanításhoz, majd olvassa le a kártyát az élesítéshez és a hatástalanításhoz.
- (8) Ha az akkumulátor feszültsége alacsony, figyelmeztető üzenet jelenik meg az alkalmazáson.

16 billentyű:

- A 0-9 számgombok
- 1 funkcióbillentyű és 1 törlés gomb.
- 3 élesítési és hatástalanítási gomb: Élesítés, Otthoni élesítés és Hatástalanítás.
- 1 vészjelző gomb.

3. Funkcióleírás

- (1) Ez a termék riasztópanellel használható. Ha a Ha a billentyűzetet először használja vagy kicseréli, először csatlakoztatni kell a riasztópanelhez.
- (2) Kérjük, kövesse az aleszköz hozzáadásának lépéseit a hozzáadáshoz ezt a terméket a riasztópanelhez.
- (3) Ez a termék alacsony feszültségre emlékeztető funkcióval rendelkezik. Amikor az akkumulátor feszültsége alacsony, a készülék alacsony feszültség riasztást küld a riasztópanelnek.
- (4) Ez a termék érzékenység-beállítással rendelkezik funkció, amely az alkalmazáson keresztül konfigurálható.

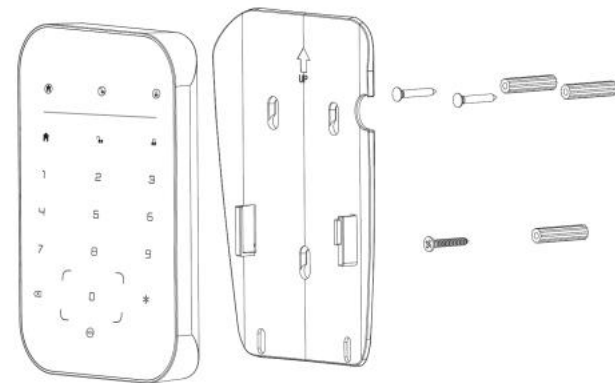
- (5) Ez a termék szívverés-konfigurációs funkcióval rendelkezik, amely az APP 36-128s szoftveren keresztül konfigurálható.
- (6) Ez a termék szabotázs-kapcsolóval rendelkezik, és a piros lámpa egyszer felvillan, ha az eszközt szabotálják, és szabotázsriasztási üzenetet küld a riasztópanelnek.

4. RFID-kártya hozzáadása

- (1) Kattintson a „+” jelre az alkalmazásban;
- (2) Válassza ki a riasztópanel és a billentyűzet jelszavát;
- (3) Helyezze az RFID-kártyát az érzékelési terület közelébe, amíg hallani a "sípoló" hangot..

Telepítés

1. A termék tartókonzzal történő felszereléséhez válassza ki a fali rögzítési helyet, rögzítse a tartóalapot a falhoz csavarokkal, és tegye fel a csavaros kupakot.



2. A telepítés befejezéséhez helyezze a fő testet lefelé a tartókonzolja.

Garanciális és biztonsági figyelmeztetések

- a) Ne helyezzen nehéz vagy éles tárgyakat a készülékre.
- b) Ne tegye ki a készüléket közvetlen napfénynek és hőhatásnak, és egyiket sem szabad letakarni.
- c) Ne tegye ki a készüléket az ajánlott hőmérsékletnél magasabb vagy alacsonyabb hőmérsékletű környezetnek.
- d) Ne tegye ki a készüléket 85%-nál nagyobb párással és poros környezetnek, beleértve az esőt és a nedvességet is. foyadékok (kivéve kültéri kamerák).
- e) Ne használjon semmilyen maró hatású tisztítószerrel a készülék tisztításához.
- f) Ne tegye ki a készüléket erős mágneses vagy elektronikus interferenciának.
- g) Ne használjon a készülékhez mellékelt hálózati adapterektől eltérő adaptert. A mellékelt A tápegység csak olyan elektromos aljzathoz csatlakoztatható, amelynek feszültsége megegyezik a tápegység típus tábláján található adatokkal.
- h) Ne hagyja a hálózati adaptert alacsony égési hőmérsékletű helyeken és alkatrészekben az emberi testnek, mivel az adapter felmelegszik és sérülést okozhat.
- i) Ne használja a készüléket evés vagy ivás közben.
- j) A készüléket tartsa gyermekek elől elzárva.
- k) A felhasználó nem jogosult a készülék szétszerelésére vagy alkatrészeinek cseréjére. Az eredetileg nem hozzáférhető burkolatok felnyitása vagy eltávolítása áramütés veszélyét hordozza magában. A készülék helytelen összeszerelése és újraszatkozása szintén áramütés veszélyének teszi ki Önt. Szükséges szervizbeavatkozás esetén csak képzett szerviztechnikushoz forduljon.
- l) Ha a készülék egy bizonyos ideig -20°C-nál alacsonyabb hőmérsékletű környezetben volt, hagyja kikapcsolt állapotban egy 10°C és +40°C közötti hőmérsékletű helyiségben egy óránál tovább. Csak ezután kapcsolhatja be.

- m) A készülék garanciális javításával kapcsolatban forduljon a kereskedőhöz. Műszaki problémák esetén kérdés esetén forduljon a kereskedőhöz. n) Háztartások esetén: A terméken vagy a mellékelt dokumentációjában található szimbólum (áthúzott keresek kuka) azt jelenti, hogy a használt elektromos vagy elektronikus termékeket tilos a kommunális hulladékkal együtt kidobni. A termék megfelelő ártalmatlanításához adja le a kijelölt gyűjtőpontokon, ahol ingyenesen átveszik. A termék megfelelő ártalmatlanításával segít megőrizni az értékes természeti erőforrásokat, és segít megelőzni a környezetre és az emberi egészségre gyakorolt potenciális negatív következményeket, amelyeket egyébként a nem megfelelő hulladékkezelés okozhatna. További részletekért forduljon a helyi önkormányzatokhoz vagy a legközelebbi gyűjtőponthoz. Az ilyen típusú hulladék nem megfelelő ártalmatlanítása a nemzeti előírásoknak megfelelően bírságot vonhat maga után. Felhasználói információk az elektromos és elektronikus berendezések ártalmatlanításáról (üzleti és ipari felhasználás): Az elektromos és elektronikus berendezések megfelelő ártalmatlanításával kapcsolatos részletes információkért forduljon a kereskedőhöz vagy a beszállítóhoz. Információk a felhasználók számára az elektromos és elektronikus berendezések ártalmatlanításáról az Európai Unió kívüli országokban: A fentiek a szimbólum (áthúzott keresek kuka) csak az Európai Unió országában érvényes. Részletes információkért Az elektromos és elektronikus berendezések megfelelő ártalmatlanításával kapcsolatos információkért forduljon a helyi hatóságokhoz vagy ahhoz a kereskedőhöz, ahol a berendezést vásárolta. Ezt az áthúzott jel jelzi. a terméken, a csomagoláson vagy a nyomtatott anyagokon található keresek kuka szimbólum. Nem használható víz közelében, pl. fürdőkád, mosdó, konyhai mosogató, mosókonyha közelében, nedves pincében vagy úszómedence közelében (kivéve kültéri kamerák esetén). Egyéb óvintézkedések: Tartsa be az elektromos készülékekkel való munkavégésre vonatkozó szabályokat, és a tápkábelt csak a megfelelő elektromos aljzathoz csatlakoztassa. A felhasználó nem jogosult a készülék szétszerelésére vagy a benne lévő alkatrészek cseréjére. alkatrészeinek. Az eredetileg nem erre a célra szánt burkolatok felnyitása vagy eltávolítása balesetet okozhat. áramütés veszélye. A készülék helytelen összeszerelése és újraszatkozása áramütésnek is kitéve. áramütés veszélye.

- Megfelelőségi nyilatkozat:
- Az INTELEK LTD, organizační složka ezennel kijelenti, hogy az MP13 (DKF810F/K) típusú eszköz megfelel a 2014/53/EU irányelvnek és más előírásoknak. A teljes EU-megfelelőségi nyilatkozat a következő weboldalon érhető el: www.iget.eu. A termékre 24 hónap garanciaidőszak vonatkozik.
- hacsak másképp nem jelezzük.
- RoHS:
- Ez az eszköz megfelel bizonyos veszélyes anyagok használatának korlátozására vonatkozó követelményeknek. az elektromos és elektronikus berendezésekben (a 391/2016. sz. kormányrendelettel módosított 481/2012. sz. kormányrendelet), és így az Európai Parlament és a Tanács egyes elektromos és elektronikus berendezések használatának korlátozásáról szóló 2011/65/EU irányelvnek követelményei.
- veszélyes anyagok elektromos és elektronikus berendezésekben. Az RoHS nyilatkozat letölthető a www.iget.eu weboldalról.
- Az iGET termékek kizárólagos gyártója/importőre az EU-ban: INTELEK LTD, organizační složka, Ericha Roučky 1291/4, 627 00 Brno, Csehország
- WEBOLDAL: <http://www.iget.eu>
- TÁMOGATÁS: <http://www.iget.eu/helpdesk>
- Szerzői jog © 2025 INTELEK LTD. Minden jog fenntartva.

